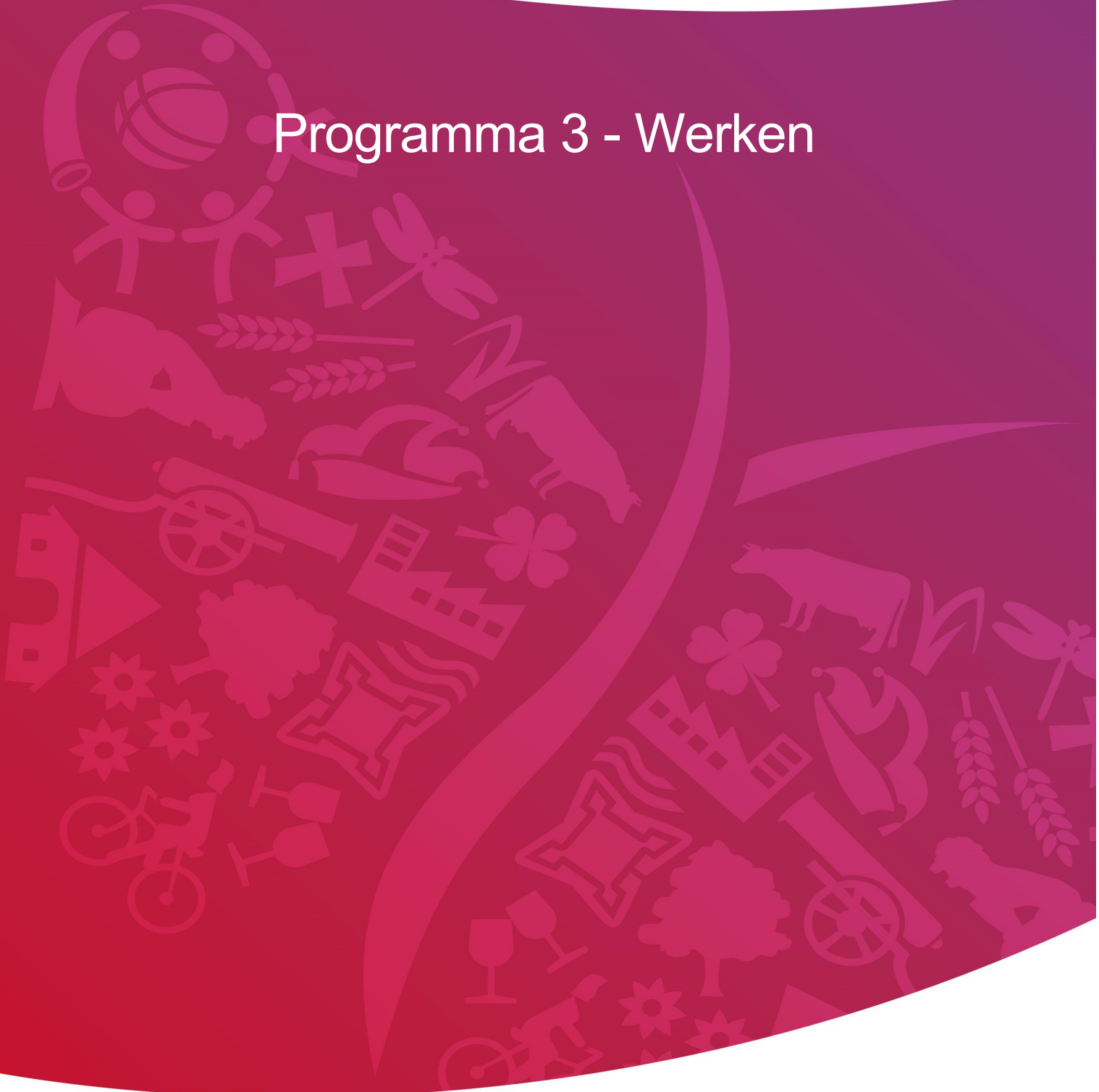




gemeente

Oost Gelre

Programma 3 - Werken



Leeswijzer

Programma 3 behelst alles wat we doen in het belang van een goed ondernemersklimaat, een goede werkgelegenheid en een goede bereikbaarheid. Dit zijn immers belangrijke ingrediënten en belangrijke motoren voor onze lokale economie. Binnen dit programma zijn er drie speerpunten voor de komende periode:

- Ondersteuning op maat aan de agrarische sector, met het oog op de ontwikkelingen waar agrarische ondernemers mee te maken hebben of nog krijgen.
- De verdubbeling van de N18 om zo de bereikbaarheid van de hele Achterhoek te verbeteren en de regio beter te kunnen positioneren als regio met een aantrekkelijk vestigingsklimaat.
- Een volwaardige laadinfrastructuur in de openbare ruimte zodat Oost Gelre voorbereid is op een toename van elektrische voertuigen, die bovendien een bijdrage leveren aan onze klimaatdoelstellingen.

Ondernemend Oost Gelre

Inleiding

De komende periode heeft de gemeente de ambitie om het woon- en werkklimaat van de gemeente verder te verstevigen en uit te bouwen. We willen meer banen en diversiteit van banen, goede voorzieningen, een goede bereikbaarheid en een prettige omgeving voor de bewoners en voldoende vestigingsmogelijkheden voor bedrijven. We kijken daarbij nadrukkelijk naar zowel de bedrijventerreinen als naar ons buitengebied, dat ook een grote stempel drukt op onze lokale economie. We benutten de optimale ligging van onze gemeente aan de N18.

Doelstellingen

Compacte en vitale winkelcentra

We werken aan de doelstellingen die in de programma's Stad Groenlo en Lichtenvoorde staan genoemd. Dit doen we onder meer door extra inzet van centrummanagement. We zetten in op leegstandsbestrijding en intensiveren van de marketing om meer en nieuwe bezoekers naar de centra te trekken. Dit doen we in nauw overleg met de centrumondernemers uit Groenlo en Lichtenvoorde.

Doelstellingen

Een accounthouder buitengebied zorgt voor verbinding tussen de gemeente en agrarisch ondernemers.

De transitie in de landbouw zorgt voor vragen bij agrarisch ondernemers. Sommige beëindigen hun agrarisch bedrijf en onderzoeken de mogelijkheden wat te doen met hun leegkomende stallen.

Degene die doorgaan verkennen de mogelijkheden voor aanvullende mogelijkheden in inkomen. Dit kan deels gaan om verbreding en deels ook door uitbreiding van activiteiten.

Dit kan leiden tot vragen richting de gemeente. De accounthouder/gebiedsregisseur weet wat er speelt in het buitengebied, legt verbinding tussen belanghebbende partijen en helpt/ondersteunt inwoners in het buitengebied waar nodig.

Doelstellingen

Stimuleren en faciliteren van toerisme en recreatie

De bestaande beleidsvisie Toerisme en Recreatie voeren we uit. We anticiperen op de toeristische trends en we zijn pro-actief in ons relatiebeheer naar het toeristisch bedrijfsleven. We stimuleren evenementen en sluiten goed aan bij regionale netwerken.

Voor het buitengebied richten we ons op het faciliteren en adviseren bij omschakelingskansen naar toeristisch recreatieve activiteiten voor agrarische ondernemers.

Doelstellingen

Versterken van het vestigingsklimaat in Oost Gelre

We werken aan het ontwikkelen van voldoende en kwalitatief hoogwaardige nieuwe lokale bedrijventerreinen. Daarnaast gaan we aan de slag met het toekomstbestendig maken en houden van bestaande bedrijventerreinen met aandacht voor duurzaamheid, energiebesparing, opwek van duurzame energie en realisatie van energyhubs.

Verder onderzoeken we de mogelijkheden voor het de uitbreiding van het regionale bedrijventerrein de Laarberg. Om bij te dragen aan voldoende en gekwalificeerd personeel faciliteren we huisvesting voor arbeidsmigranten en jong talent.

Om onze gemeente extra aantrekkelijk te maken als woon-en werkplaats te versterken we en maken gebruik van cultuurhistorische kwaliteiten en het aantrekkelijk buitengebied .

Nabij en bereikbaar

Inleiding

Het is voor de gemeente van groot belang om alle kernen bedrijvig en leefbaar te houden. De bereikbaarheid binnen en naar de gemeente krijgt daarom alle aandacht. De gemeente zet zich voortdurend in om een goede basismobiliteit te verzekeren, waarbij openbaar vervoer hand in hand gaat met een fijnmazig netwerk. Verder heeft de gemeente de ambitie dat er op termijn een opgewaardeerde N18 komt, waarbij de doorstroming voor de toekomst wordt gewaarborgd en de veiligheid wordt vergroot. Dat moet ervoor zorgen dat de gemeente sneller bereikbaar is voor bedrijven, en de gemeente aantrekkelijker wordt om in te werken en in te wonen.

Doelstellingen

De bereikbaarheid binnen de gemeente is goed

We hanteren daarbij de volgende uitgangspunten:

Er is proactieve aandacht voor verkeersveiligheid volgens het Strategisch Plan Verkeersveiligheid (SPV);
We voeren het stappenplan uit voor 30km/u binnen de bebouwde kom bij geen vrijliggend fietspad;
De gemeente is actief in het stimuleren van veilig rijgedrag en bewustwording (campagnes).

Doelstellingen

De regionale bereikbaarheid van onze gemeente is goed

We hanteren daarbij de volgende uitgangspunten:

We zetten ons in om betrouwbare bus- en spoorverbindingen in de regio te behouden en te verbeteren (zowel Doetinchem-Arnhem als Winterswijk-Apeldoorn);

We zetten ons in voor een efficiënt en fijnmazig lokaal openbaar vervoer, waarbij wij openstaan voor nieuwe initiatieven ((Smart) Mobility as a Service);

We zetten in op Hoogwaardig Openbaar Vervoer (HOV) op buslijnen 73 (Winterswijk - Enschede) & 74 (Doetinchem - Enschede) en passen samen de provincie Gelderland onze busstations daar op aan;

We waarborgen dat lijn 72 (Lichtenvoorde - Neede) op een veilige en efficiënte wijze door de gemeente kan blijven rijden met goede haltevoorzieningen.

Doelstellingen

Versterken openbaar vervoer in en naar de Achterhoek

Er lijkt draagvlak voor een 2x2-baans 80 km/uur N18 met gelijkvloerse kruisingen (het aanvaardbaar alternatief) waarbij ook versneld knelpunten aangepakt worden ter bevordering van de doorstroming en veiligheid in samenwerking met Rijkswaterstaat, provincie en de regio Achterhoek; De vervolgaanpak en lobby worden in 2025 voortgezet.

We zetten ons samen met de EUREGIO in voor een verbetering van de oost-west verbinding A1, A15 met het Duitse achterland;

We blijven inzetten op ZOOV, buurtbussen en op innovatieve mobiliteitsconcepten met mobiliteitshubs, deelauto's & deel(elektrische)fietsen, Gaon en (Smart) Mobility as a Service;

We willen de mobiliteit tussen toeristisch-recreatieve attracties in de Achterhoek optimaliseren van laagdrempelig en bijzonder vervoer.

Beleidsindicatoren

Beleidsindicatoren

Taakveld	Naam indicator	Eenheid	Bron	Oost Gelre	Gemeentegrootte 20.000-50.000 inw.	Jaar
Economie	Functiemenging	%	LISA	58,7%	50,2%	2022
Economie	Vestigingen (van bedrijven)	aantal per 1.000 inwoners in de leeftijd van 15 t/m 64 jaar	LISA	148,6	167,6	2022

Bron: waarstaatjegemeente.nl, cijfers worden regelmatig geactualiseerd en kunnen afwijken

Middelen: wat mag het kosten?

x € 1.000

Meerjarenbegroting					
	2024	2025	2026	2027	2028
<i>Lasten</i>					
Ongewijzigd beleid	-4.479	2.747 ⁻	2.747 ⁻	2.747 ⁻	2.747 ⁻
Structurele wijziging					
Incidentele wijziging					
<i>Nieuwe raming lasten</i>	-4.479	2.747 ⁻	2.747 ⁻	2.747 ⁻	2.747 ⁻
<i>Baten</i>					
Ongewijzigd beleid	3.708	2.574	2.574	2.574	2.574
Structurele wijziging					
Incidentele wijziging					
<i>Nieuwe raming baten</i>	3.708	2.574	2.574	2.574	2.574
<i>Saldo</i>	-711	-173	-173	-173	-173
Voorstel nieuw beleid structureel		0	0	0	0
Voorstel nieuw beleid incidenteel		-433	-163	-163	0
Dekking reserve		433	163	163	0
<i>Saldo nieuw beleid</i>		0	0	0	0

Meerjarenbegroting					
	2024	2025	2026	2027	2028
Totaal saldo programma 3	-711	-173	-173	-173	-173

Bedragen x €1.000

Exploitatie		Primitieve begroting 2025
Lasten		
TV3.1	3.1 Economische ontwikkeling	211
TV3.2	3.2 Fysieke bedrijfsinfrastructuur	1.455
TV3.3	3.3 Bedrijvenloket en bedrijfsregelingen	152
TV3.4	3.4 Economische promotie	655
TV8.2	8.2 Grondexploitatie (niet-bedrijventerreinen)	273
Totaal Lasten		2.747
Baten		
TV3.2	3.2 Fysieke bedrijfsinfrastructuur	-1.431
TV3.3	3.3 Bedrijvenloket en bedrijfsregelingen	-19
TV3.4	3.4 Economische promotie	-1.062
TV8.2	8.2 Grondexploitatie (niet-bedrijventerreinen)	-61
Totaal Baten		-2.574
Gerealiseerd saldo van baten en lasten		173
Gerealiseerd resultaat		173

Voorstellen van nieuw beleid voor het jaar 2025

Voorstellen van nieuw beleid voor het jaar 2025

x € 1.000

Omschrijving	Investerings	Dekking uit reserves	Budgettaire lasten
Locatiestudie lokale bedrijventerreinen	0	40	0
Project Toekomstbestendig bedrijventerrein de Kamp	0	50	0
Toekomstbestendig bedrijventerrein Groenlo	0	25	0
Vergroten collectiviteit op bedrijventerreinen	0	25	0
Centrumgebieden	0	25	0

Omschrijving	Investerings	Dekking uit reserves	Budgettaire lasten
Opzetten Smart Hub Incubator (Industry) SHII	0	30	0
Achterhoek Food Platform	0	17	0
Profilering van de gemeente	0	25	0
Programma Lichtenvoorde exploitatiekosten	0	50	0
Leader projecten	0	97	0
Vitaal Platteland	0	50	0
Totaal	0	434	0

